
LOCKTRANSP
TLK-02

WWW.STERK.NL

Inhoud	Pagina
Inhoud	2
LocktransP TLK-02	3
Eigenschappen	4
Voorbeelden van toepassing	4
Bestelinformatie	4
1. Functiediagram	4
2. Beschrijving	5
Bediening	“
Beveiliging	“
3. Typische systeemconfiguratie	6
4. LocktransP SK01/12 en SK01/24 specificaties	7
Algemeen	“
Elektrische specificaties	“
Afmetingen	“
5. Transponder Reader	8
Algemeen	“
Afmetingen	“
Vereiste montageruimte	“
6. Foto's van de LocktransP TLK-02	9
Aantekeningen	10

LocktransP TLK-02

De afgelopen jaren is ladingdiefstal geen onbekend onderwerp geweest in de transportsector. Verschillende verzekeraars, belangengroepen en juristen bogen zich over het probleem van de ladingdiefstallen. Ladingdiefstal heeft sommige bedrijven groot financieel nadeel opgeleverd en andere bedrijven zelfs failliet doen gaan. Preventie is noodzaak geworden. Naast de preventieve maatregelen die men intern treffen kan, zoals het screenen van personeel, kan men ook het materieel degelijk beveiligen om diefstal tegen te gaan.

Sterk technisch adviesbureau BV heeft, als antwoord op de vraag naar een degelijke laadruimte-beveiliging, speciaal voor distributiefirma's en pakketdiensten het LocktransP TLK-02 systeem ontwikkeld. De LocktransP is transponderbediend. Transponderbediening werkt op basis van het principe dat alleen de persoon met de juiste transponder toegang krijgt tot de lading.

De LocktransP biedt de mogelijkheid van centrale in- en uitschakeling van de beveiliging van de laadbak. Via aansturing van een penslot voor de deur en/of onderbreking van de laadklep worden onverlaten buiten de laadbak en dus uit de buurt van de lading gehouden. Ook kan gebruik worden gemaakt van detectie door bijvoorbeeld magneetcontacten. Wanneer de deur opengebroken wordt als de LocktransP is ingeschakeld, kan er bijvoorbeeld een geluidssignaal of een visuele signalering (afhankelijk van de gekozen alarmering) afgegeven worden.

Grote voordelen zijn de hoge mate van gebruiksvriendelijkheid en de brede toepasbaarheid van de LocktransP TLK-02. Doordat het systeem praktisch geheel naar wens samengesteld en gemonteerd kan worden, kan de gebruiker dus zelf bepalen hoe de systeemsamenstelling moet zijn.

Ook bestaat er de mogelijkheid voor een zogenaamd "sleutelplan". Dat houdt in dat per auto, die beveiligd wordt met de LocktransP TLK-02, geprogrammeerd kan worden welke personen geautoriseerd zijn om toegang tot de laadruimte te krijgen.

De LocktransP is wellicht dé oplossing voor een doeltreffende beveiliging van de lading.

Eigenschappen

- Gebruiksvriendelijk
- Tot 10 verschillende sleutels te programmeren
- Automatische inschakeling na vooraf in te stellen tijd
- Inschakeltijd variabel van 8 tot 40 seconden (op wens in te stellen)
- Laag stroomverbruik
- Breed toepasbaar
- Geen grote montageruimte vereist
- Door de brede toepasbaarheid, vrijwel "op maat" te maken

Voorbeelden van toepassing

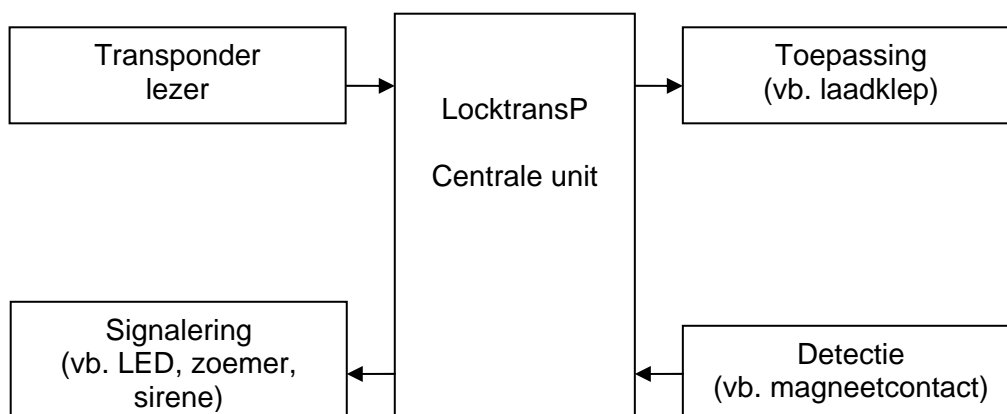
- Laadkleponderbreking
- Aansturing van penslot voor laaddeurvergrendeling
- Toegangscontrole laadbak
-

Bestel informatie

Onderdeel nr.	Omschrijving
02-6500	LocktransP SK01/12 Control.set
02-650	LocktransP SK01/24 Control.set

De in de omschrijving vermelde typen SK01/12 en SK01/24 zijn de respectievelijke 12 en 24 volts versie van de LocktransP TLK-02.

1. *Funcie diagram*



2. *Beschrijving*

De LocktransP is speciaal ontwikkeld voor de beveiliging van laadruimten. Het systeem verzorgt de aansturing van de verschillende voorzieningen die zorgen voor de beveiliging van de goederen. De LocktransP realiseert dus - kort gezegd - de mogelijkheid tot het centraal in- en uitschakelen van de beveiligingsvoorzieningen in de laadruimte.

Bediening

De LocktransP is transponderbediend. Dit houdt in dat in- en uitschakeling van het systeem alleen mogelijk is met de juiste transpondersleutel. De transpondersleutel wordt aangeboden bij een ontvanger (de lezer). De code welke in de transponder staat wordt geverifieerd met de codes in de database van de LocktransP. Deze verificatie neemt minder dan een halve seconde in beslag. Indien de LocktransP de aangeboden transponder herkent, zal de beveiliging uitgeschakeld worden.

De transponderbediening heeft enkele belangrijke voordelen. Allereerst is de plaats van de transponderlezer praktisch vrij, dus kan de gebruiker zelf de plaats van montage aangeven. Een ander voordeel is de mogelijkheid tot het opzetten van een zogenaamd sleutelplan. Bij de opzet van een sleutelplan kan men voor iedere wagen afzonderlijk bepalen, aan welke personen autorisatie tot openen wordt verleend. De robuuste transponder is uitgevoerd als een sleutelhanger en kan dus op een willekeurige (veilige) plaats bewaard worden. Kortom de transponder bediening is: gebruiksvriendelijk, snel, handig en doeltreffend.

Beveiliging

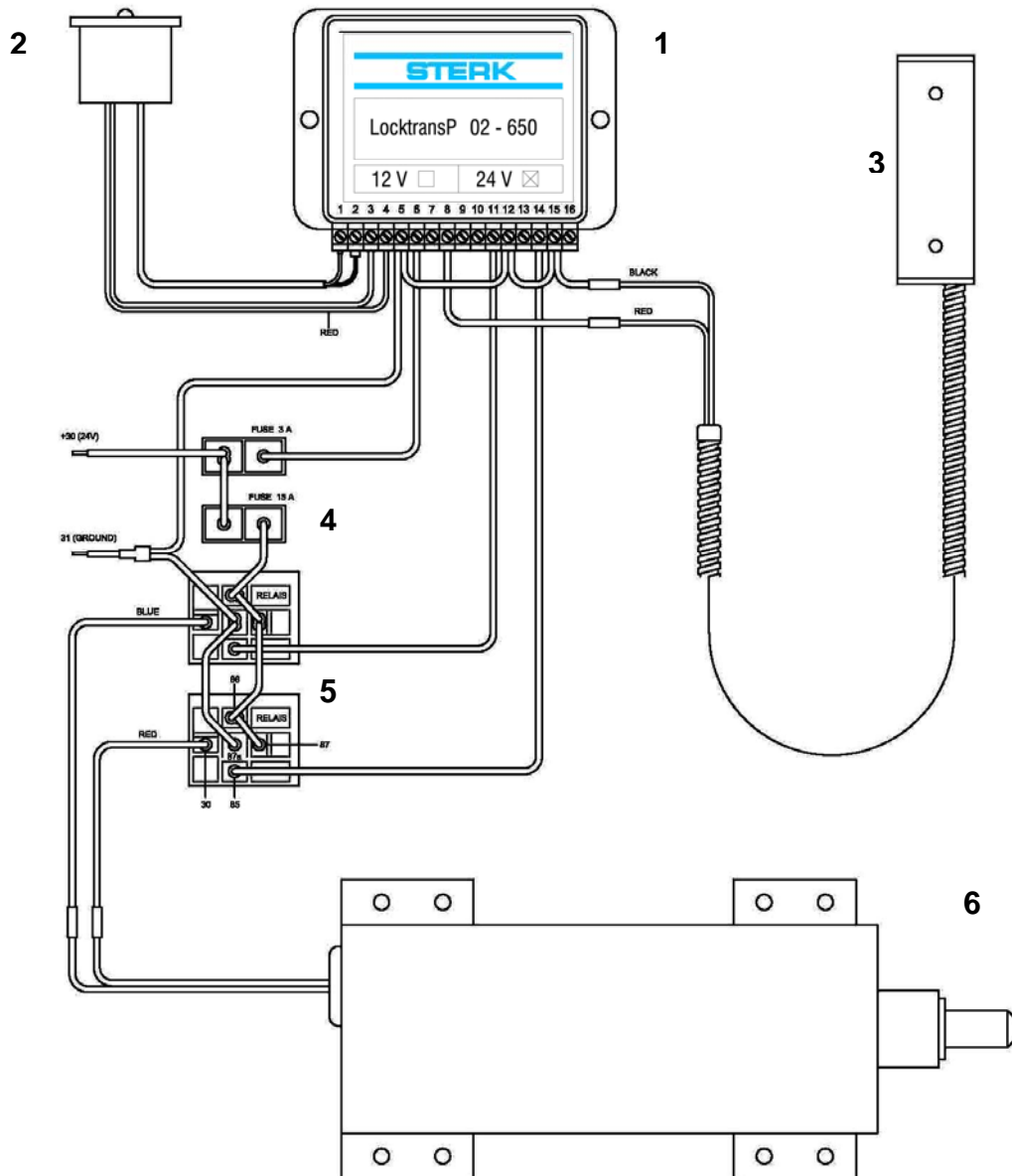
Bescherming van de lading met behulp van de LocktransP kan op twee manieren, namelijk: passief en actief. De actieve beveiliging van de lading vindt plaats door onderbreking en vergrendeling. Onderbreking van bijvoorbeeld de laadlift, voorkomt dat de pallets en andere grotere goederen gemakkelijk onvreemd kunnen worden uit de auto. Vergrendeling van de laadruimte door de LocktransP geschiedt doordat de LocktransP bijvoorbeeld een penslot of magneetslot activeert.

Naast de actieve aansturing van de verschillende beveiligingen zoals grendels en onderbreekrelais, heeft de LocktransP ook mogelijkheden voor passieve beveiligingen. De passieve beveiliging vindt plaats doordat de LocktransP verschillende circuits kan detecteren en aan de hand daarvan actie onderneemt. Zo zal bijvoorbeeld wanneer de deur geopend is het circuit van de magneetcontacten niet gesloten zijn. Als dan ook de LocktransP niet gedeactiveerd is zal dit gezien worden als een poging tot inbraak en zullen de verschillende alarmeringen in werking treden (zoals: zoemer of sirene -dit is afhankelijk van de gekozen wijze van alarmering).

Directe alarmering, via bijvoorbeeld knipperlichten, sirene, hoorn e.d., is niet de enige optie. De LocktransP kent namelijk ook de mogelijkheid tot interruptie van bijvoorbeeld de startmotor bij een onderbreking van één van de detectiecircuits. Met de interruptie van de startmotor wordt voorkomen dat de chauffeur weg kan rijden met een niet goed gesloten en/of niet goed beveiligde laadruimte. De kans op diefstal van lading bij bijvoorbeeld het stoplicht of in druk stadsverkeer wordt daarmee kleiner.

Het LocktransP systeem kenmerkt zich dus door: gebruiksvriendelijkheid, zeer brede toepasbaarheid en de systeemsamenstelling die praktisch geheel naar wens van de klant te realiseren is.

3. *Typische systeem configuratie: Penslot bediening en detectie via magneetcontact*



- | | |
|--------------------------------------|---------------|
| 1. LocktransP SK 01/24 Centrale unit | 5. Relaisvoet |
| 2. Transponderlezer | 6. Penslot |
| 3. Magneetcontact | |
| 4. Zekeringhouder | |

4. LocktransP SK 01/12 en SK 01/24 specificaties

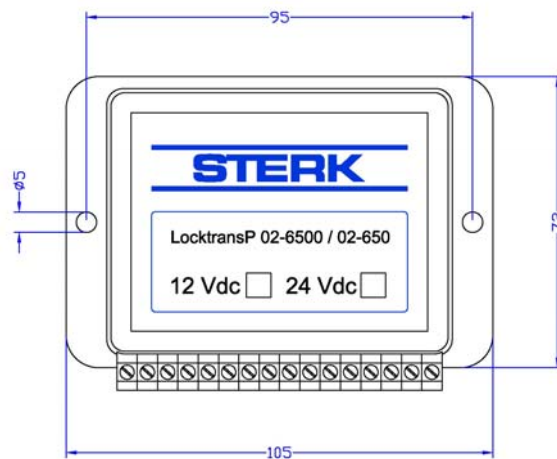
Algemeen

Materiaal behuizing	ABS	
Hoogte	32	mm
Gewicht LocktransP centrale unit type SK 01	65	gram
Bevestigingspunten	2	

Elektrische specificaties

	Type SK 01/12	Type SK 01/24	Eenheid
Nominale spanning	12	24	Volts
minimale spanning	9	19	Volts
maximale spanning	16	32	Volts
Max. stroom relaiscontacten	8	8	Ampère
Stroomverbruik standby	15	10	milli Ampère
Stroomverbruik geactiveerd	100	55	milli Ampère

Afmetingen



5. *Transponder Reader*



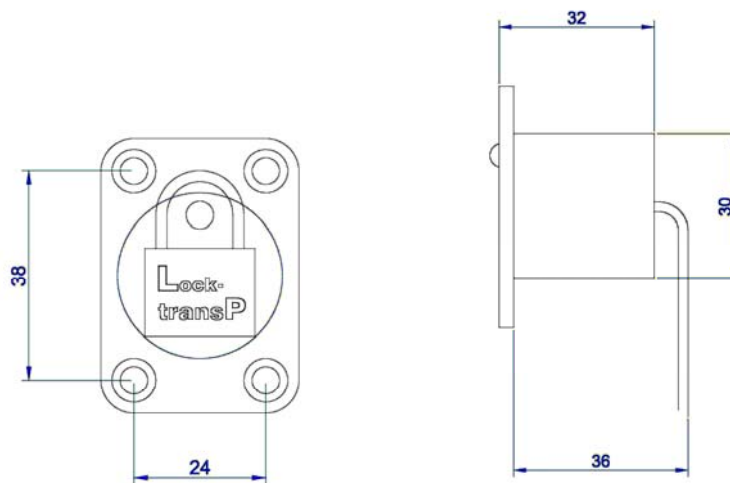
*Transponderlezer
met geïntegreerde LED*

Algemeen

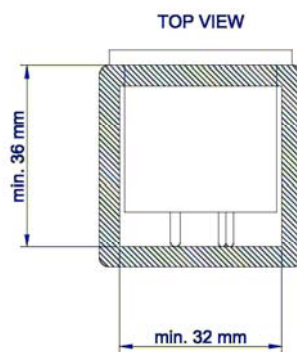
Materiaal behuizing
Geheel ingegoten in
Indicatie via

Polyurethaan
Polyurethaan giethars
geïntegreerde LED

Afmetingen



Vereiste montageruimte



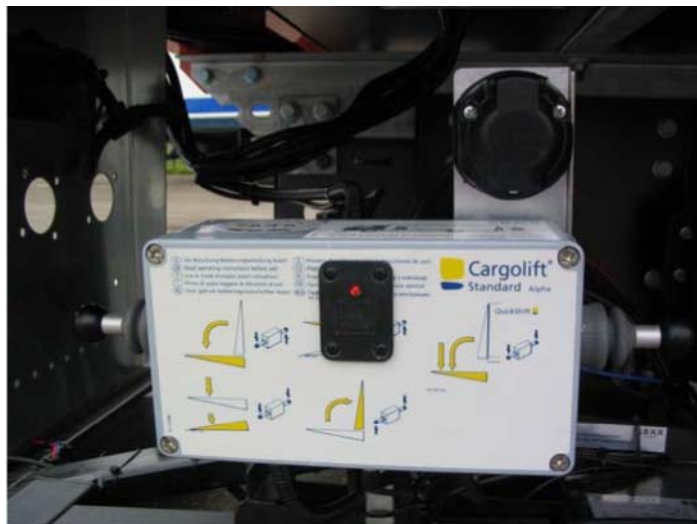
* Bij montage in het achterkader van de laadbak

6. *Foto's van de LocktransP TLK-02*



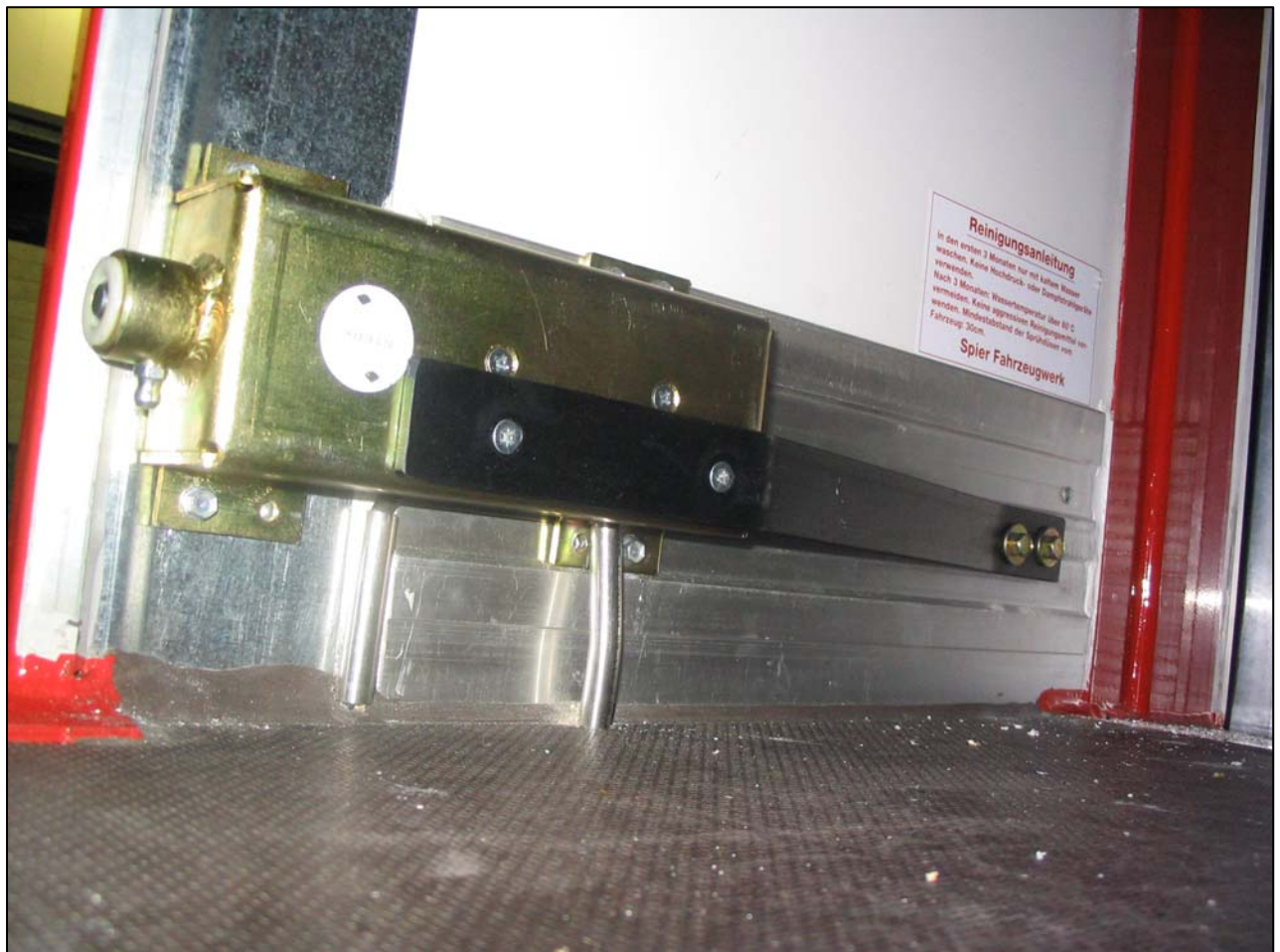
*Centrale unit
LocktransP TLK-02*

*Transponderlezer (hier bij bediening
laadklep geplaatst)*



*Penslot en detectie
met
Magneetcontacten*

7. Toepassing





STERK

TECHNISCH ADVIESBUREAU BV

Veersteeg 4 4212 LR Spijk Holland
Tel. +31 (0)183.624118 Fax +31 (0)183.620327
Internet: www.sterk.com Email: info@sterk.com